

brother®

Version 2
Installation Guide

ENGLISH

Guide d'installation
version 2

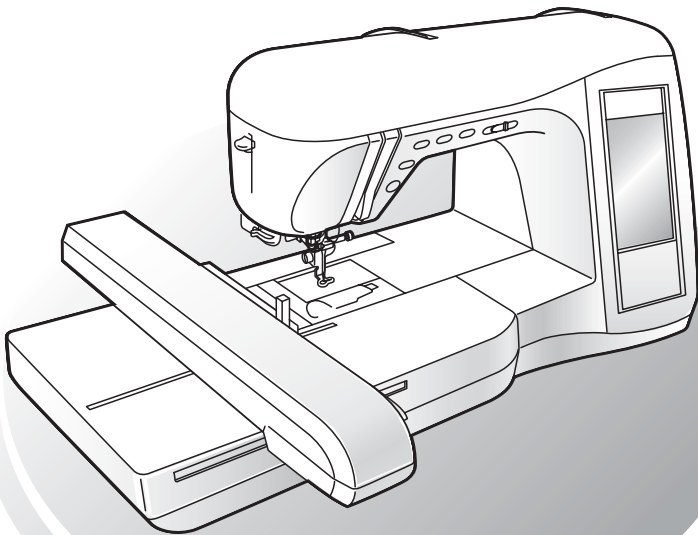
FRANÇAIS

Guía de instalación
versión 2

ESPAÑOL

Innov-ís

2500D



- Read this guide before installing.
- Lisez ce guide avant de procéder à l'installation.
- Antes de instalar, lea este guía.

Thank you for choosing our product.

For additional product information and updates, visit our web site at <http://solutions.brother.com>.

The contents of this guide and specifications of this product are subject to change without notice.

Nous vous remercions d'avoir choisi notre produit.

Pour plus d'informations sur le produit et les mises à jour, visitez notre site Web à l'adresse <http://solutions.brother.com>.

Le contenu de ce guide et les spécifications de ce produit peuvent être modifiés sans avis préalable.

Le agradecemos que haya elegido nuestro producto.

Para obtener información adicional del producto y actualizaciones, visite nuestro sitio Web en <http://solutions.brother.com>.

El contenido de este guía y las especificaciones de este producto pueden sufrir cambios sin previo aviso.

CONTENTS

Accessories	2
Contents of CD-ROM	2
Installation Overview	2
Verifying the Operating Environment	3
Installation Procedure.....	3

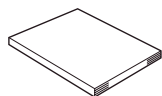
Accessories

Check that the following items are provided. If anything is missing or damaged, contact your authorized dealer or Brother Customer Service.

- CD-ROM (For details on the contents, refer to the following.)



- Installation Guide (this guide)

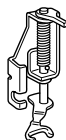


In addition, three presser feet, which are useful for free-motion quilting, and a bobbin cover with a scale for straight stitches with a middle (center) needle position are included with this kit.

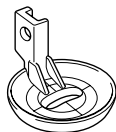
- Free-motion quilting foot "C"
This presser foot is used to create better free-motion sewing results with straight stitching. Be sure to use this presser foot with the straight stitch needle plate.



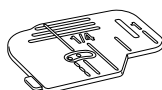
- Free-motion open toe quilting foot "O"
This presser foot is used for free-motion quilting with a zigzag stitch or for free-motion quilting of straight stitches on fabric with an uneven thickness.



- Echo quilting foot "E"
This presser foot is used for free-motion quilting 1/4" or 3/8" away from lines or designs.



- Bobbin cover
The scale on this bobbin cover is a reference for straight stitches with the needle in the middle (center) position.





Contents of CD-ROM

- Certification Key Issuing Wizard
- Version 2 Upgrade Kit Operation Manual (PDF)
 - * Adobe® Reader® or Adobe® Acrobat® Reader® is required for viewing and printing the Operation Manual.
- Upgrade application for version 2
- Update application for version 1
 - * For the newest version of 1, visit <http://solutions.brother.com>.

Installation Overview

First, use the Certification Key Issuing Wizard on the enclosed CD-ROM to obtain a certification key. Then, use the certification key to install the upgrade application for version 2 on the sewing machine.

In the procedures listed below,  indicates operations performed with the sewing machine and  indicates operations performed with the computer.



[Step 1] Make a note of the machine number (NO.).



[Step 2] Insert the CD-ROM into the computer's CD-ROM drive, and then start the Certification Key Issuing Wizard.



[Step 3] Follow the wizard directions to obtain the certification key.



[Step 4] Install the upgrade application for version 2 on the sewing machine.



[Step 5] Restart the sewing machine, and then enter the certification key.



[Step 6] When the upgrade is finished, the sewing machine automatically restarts.

Verifying the Operating Environment

Before starting the Certification Key Issuing Wizard, check that the computer to be connected meets the following operating conditions.

Computer	IBM-PC or compatible computer
Operating System	Windows® 98SE* ¹ , Me, 2000, XP or Windows Vista®
CD-ROM drive	Required for installation
Others	Internet connection available and one available USB port (required to upgrade the sewing machine)

* IBM is a registered trademark of IBM Corporation in the United States and other countries.

* Windows is a registered trademark of Microsoft Corporation in the United States and other countries.

¹ Windows 98SE requires a driver. Download the driver from our web site (<http://solutions.brother.com>). In addition, only Windows 98 Second Edition can use the driver.

Installation Procedure

The following procedure describes how to upgrade your sewing machine to version 2.



Note

- If the procedure described below is not fully completed, your sewing machine cannot be upgraded to version 2.
- Access to the Internet is required in order to obtain a certification key.

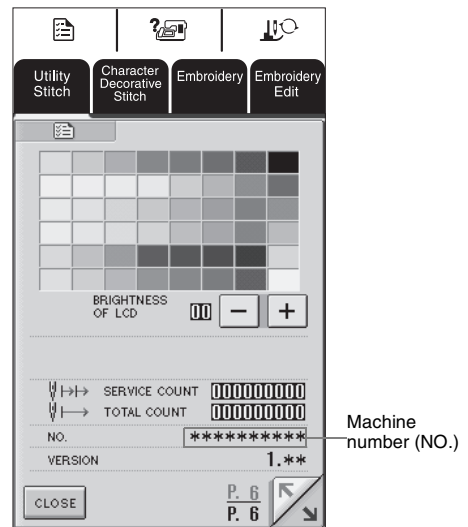


- 1 Make a note of the 10-digit number (machine number) displayed beside "NO." on P.6 of the settings screen.



Memo

- Since this number will be entered when a certification key is obtained, be sure to write it down correctly.



Note

- If information other than a 10-digit number appears beside "NO.", update the sewing machine to version 1.01 or later before installing the upgrade application. For details on the update procedure, refer to page 208 of the sewing machine's Operation Manual.
- The number that appears beside "NO." is different from the serial number (SER. NO.) on the label attached to the back of the sewing machine.




- 2 Insert the CD-ROM into the computer's CD-ROM drive.

Windows Vista® users only

After a short while, the **Auto Play** dialog box automatically appears.



- 3 Open drive D (when drive D is the CD-ROM drive) of **Computer (My Computer)**, double-click , to start the **Certification Key Issuing Wizard**.



Memo

- The following procedure can be used to start the Certification Key Issuing Wizard.
 - Click **Start**.
 - Click **Run**.

→ The **Run** dialog box appears.

- Type in the path (D:\KeyWizard2.exe) to the application file, and then click **OK**.

→ The **Select Language** dialog box automatically appears.



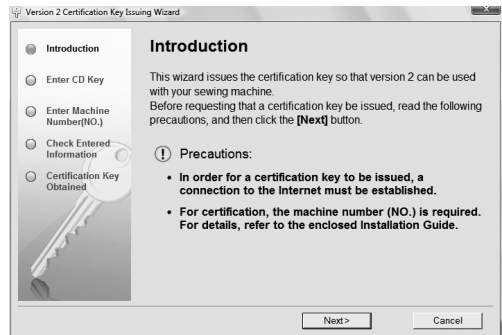
- 4 Select the desired language, and then click **OK**.



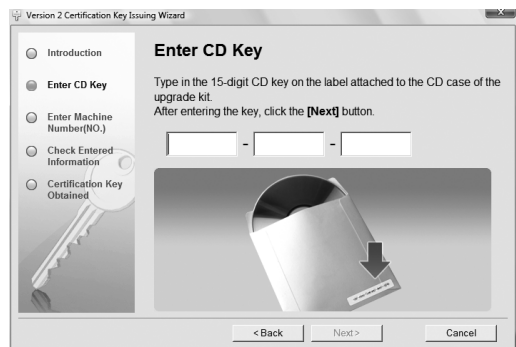
→ **Version 2 Certification Key Issuing Wizard** appears.



- 5 Read the information that appears, and then click **Next**.



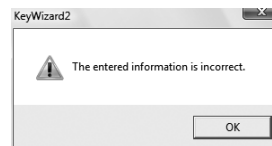
- 6 Type in the 15-digit CD key found on the label attached to the CD case of the upgrade kit, and then click **Next**.



If the following message appears

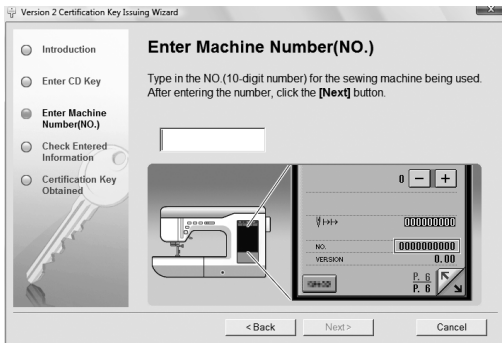
Check for the following. To close the message, click **OK**.

- Are symbols or characters other than letters and numbers entered?
- Has the number "1" or the uppercase letter "l" been incorrectly entered?
- Has the number "0" or the uppercase letter "O" been incorrectly entered?



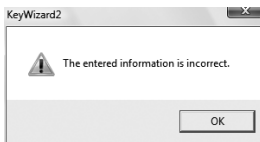


- 7 Type in the machine number (NO.) written down in step 1, and then click **Next**.

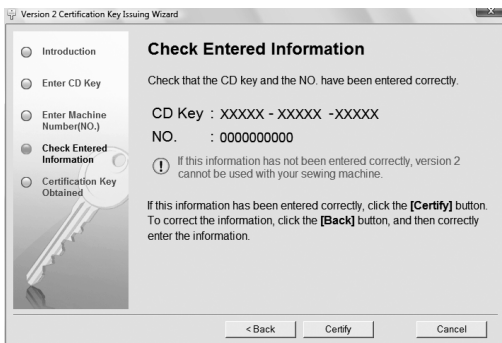


If the following message appears

Check that symbols or characters other than numbers have not been entered. To close the message, click **OK**.



- 8 Check the entered information, and then click **Certify** if it has been entered correctly. To change the entered information, click **Back**.



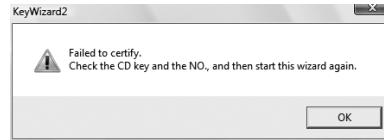
Note

- In order to obtain a certification key, a connection to the Internet must be established.

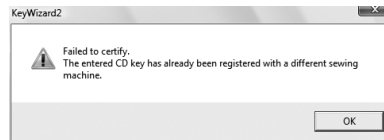
→ Connect to the certification server, and then obtain the upgrade certification key.

If the following message appears

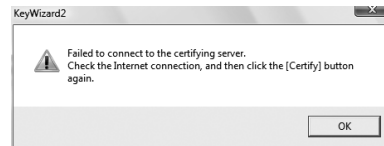
- Check that the CD key and machine number (NO.) have been entered correctly, and then repeat the procedure from step 3. To close the message, click **OK**.



- The CD key is valid for only one sewing machine. Check that the CD key has been entered correctly, and then repeat the procedure from step 3. To close the message, click **OK**.



- Check the Internet connection, and then click **Certify** again. To close the message, click **OK**.



- 9 Write down the 8-digit certification key that appears.



Note

- After upgrading the sewing machine to version 2, the certification key must be entered in the sewing machine screen.



10 Click **Finish**.



11 While pressing the “Presser Foot Lifter” button, turn the sewing machine on.

Use USB media or a computer to install the upgrade application for version 2 on the sewing machine.

If **USB media** is to be used, refer to the instructions that follow.

If a **computer** is to be used, refer to page 7.

When using USB media to perform the installation



12 Copy **Upgrade application for version 2** from the CD-ROM to the USB media.

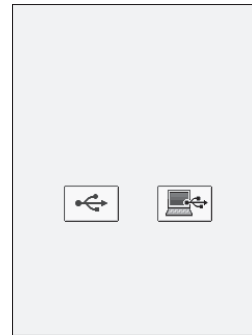


Note

- Do not copy any file other than **Upgrade application for version 2** to the USB media.



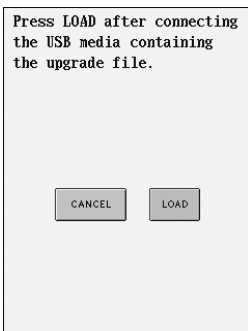
13 Press  .



14 Insert the USB media into the USB port connector on the machine.



15 Press **LOAD**.



→ When the message **Upgrade complete.** appears, installation of the upgrade application is completed. (If an error occurred, a message appears in red.)



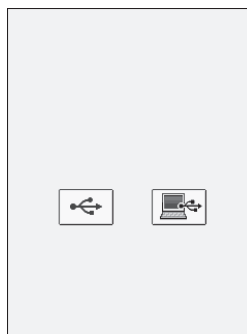
16 Remove the USB media.

Continue with step 17 on page 8.

When using a computer to perform the installation



12 Press .

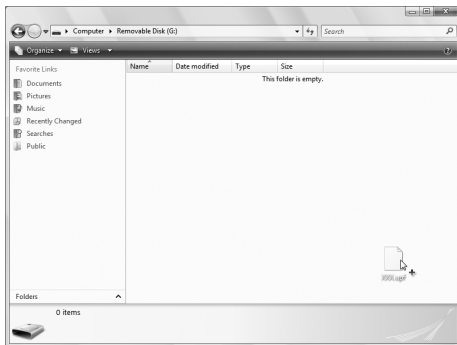


13 Plug the USB cable connectors into the corresponding USB port connectors for the computer and for the machine.

→ **Removable Disk** appears in **Computer (My Computer)**.



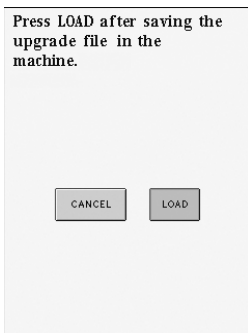
- 14 Copy **Upgrade application for version 2** from the CD-ROM to **Removable Disk**.



→ The **Connected to PC. Do not disconnect the USB cable.** message appears on the sewing machine LCD screen.



- 15 Press **LOAD**.



→ When the message **Upgrade complete.** appears, installation of the upgrade application is completed. (If an error occurred, a message appears in red.)



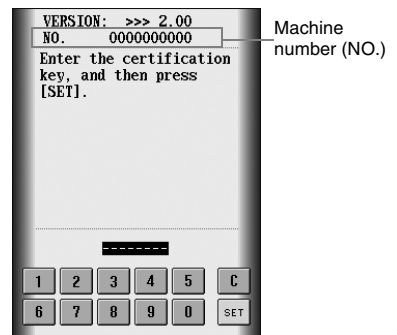
- 16 Unplug the USB cable.



- 17 Turn the sewing machine off, then on again.
→ The following screen appears on the LCD.



- 18 Type in the 8-digit certification key written down in step 9, and then press **SET**.



→ When the upgrade to version 2 is finished, the sewing machine automatically restarts.

Note

- If the message **The certification key is incorrect.** appeared, write down the 10-digit number that appears beside "NO." at the top of the screen, and then repeat steps 2 through 10 to obtain the certification key.
- If the certification key is lost, repeat steps 2 through 10 to obtain the certification key.

TABLE DES MATIÈRES

Accessoires	10
Contenu du CD-ROM	10
Vue d'ensemble de l'installation.....	10
Vérification de l'environnement d'utilisation	11
Procédure d'installation.....	11

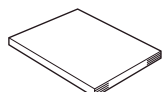
Accessoires

Vérifiez que les éléments suivants sont fournis. Si un élément est manquant ou endommagé, communiquez avec votre revendeur agréé ou le service client Brother.

- CD-ROM (pour plus d'informations sur le contenu, reportez-vous aux indications suivantes)



- Guide d'installation (ce guide)

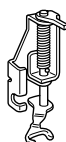


Cette trousse comprend également trois pieds-de-biche (utiles pour réaliser un quilting en mouvement libre) ainsi qu'un capot du compartiment à canette muni d'une échelle pour les points avec aiguille au milieu (au centre).

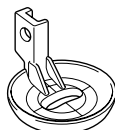
- Pied pour quilting en mouvement libre « C »
Ce pied-de-biche permet d'obtenir de meilleurs résultats de couture en mouvement libre avec des points droits.
Veillez à utiliser ce pied-de-biche avec la plaque d'aiguille du point droit.



- Pied pour quilting ouvert en mouvement libre « O »
Ce pied-de-biche permet de réaliser un quilting en mouvement libre avec un point zigzag ou un quilting en mouvement libre de points droits sur du tissu d'épaisseur inégale.



- Pied pour quilting en écho « E »
Ce pied-de-biche permet de réaliser un quilting en mouvement libre 1/4" ou 3/8" loin des lignes ou motifs.



- Capot du compartiment à canette
L'échelle sur ce capot du compartiment à canette est une référence pour les points droits avec aiguille au milieu (au centre).





Contenu du CD-ROM

- Assistant de délivrance de code de certification
- Manuel d'instructions de la trousse de mise à niveau version 2 (PDF)
 - * Adobe® Reader® ou Adobe® Acrobat® Reader® est requis pour consulter et imprimer le manuel d'instructions.
- Application de mise à niveau pour la version 2
- Application de mise à jour pour la version 1
 - * Pour la dernière version de 1, visitez le site Web à l'adresse <http://solutions.brother.com>.

Vue d'ensemble de l'installation

Commencez par lancer l'assistant de délivrance de code de certification figurant sur le CD-ROM fourni afin d'obtenir un code de certification. Puis, utilisez le code de certification pour installer l'application de mise à niveau pour la version 2 sur la machine à coudre.

Dans les procédures ci-dessous,  indique les opérations effectuées avec la machine à coudre et  les opérations effectuées avec l'ordinateur.



[Étape 1] Notez le numéro de la machine (NO.).



[Étape 2] Insérez le CD-ROM dans le lecteur correspondant de l'ordinateur, puis lancez l'assistant de délivrance de code de certification.



[Étape 3] Suivez les instructions de l'assistant pour obtenir le code de certification.



[Étape 4] Installez l'application de mise à niveau pour la version 2 sur la machine à coudre.



[Étape 5] Redémarrez la machine à coudre, puis entrez le code de certification.



[Étape 6] Une fois la mise à niveau terminée, la machine à coudre redémarre automatiquement.

Vérification de l'environnement d'utilisation

Avant de lancer l'assistant de délivrance de code de certification, vérifiez que l'ordinateur à connecter répond aux conditions d'utilisation suivantes.

Ordinateur	PC IBM ou ordinateur compatible
Système d'exploitation	Windows® 98 Deuxième Edition* ¹ , Me, 2000, XP ou Windows Vista®
Lecteur de CD-ROM	Requis pour l'installation
Autres	Connexion Internet disponible et un seul port USB disponible (requis pour la mise à niveau de la machine à coudre)

* IBM est une marque déposée de IBM Corporation aux États-Unis et dans d'autres pays.

* Windows est une marque déposée de Microsoft Corporation aux États-Unis et dans d'autres pays.

¹ Windows 98 Deuxième Edition nécessite un pilote. Téléchargez le pilote sur notre site Web (<http://solutions.brother.com>). Par ailleurs, seul Windows 98 Deuxième Edition peut utiliser le pilote.

Procédure d'installation

La procédure suivante décrit la mise à niveau de votre machine à coudre vers la version 2.



Remarque

- Si la procédure décrite ci-dessous n'est pas entièrement effectuée, il est impossible de mettre à niveau votre machine à coudre vers la version 2.
- L'accès à Internet est requis pour obtenir un code de certification.



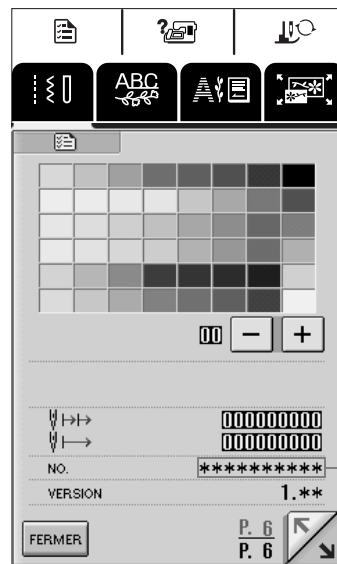
1

Notez le numéro à 10 chiffres (numéro de la machine) affiché en regard de l'option « NO. » à la P.6 de l'écran des réglages.



Mémo

- Ce numéro est entré une fois le code de certification obtenu ; veuillez donc le noter correctement.



Numéro de la machine (NO.)



Remarque

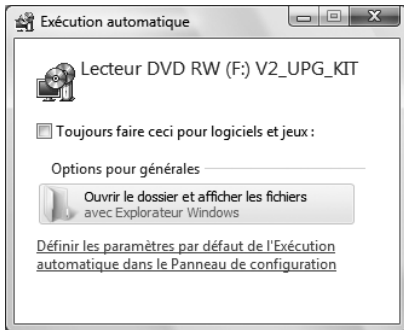
- Si une information autre que le numéro à 10 chiffres apparaît en regard de l'option « NO. », mettez à jour la machine à coudre vers la version 1.01 ou supérieure avant d'installer l'application de mise à niveau. Pour plus d'informations sur la procédure de mise à jour, reportez-vous à la page 208 du manuel d'instructions de la machine à coudre.
- Le numéro qui apparaît en regard de l'option « NO. » est différent du numéro de série (NO. SER.) figurant sur l'étiquette apposée à l'arrière de la machine à coudre.




- 2 Insérez le CD-ROM dans le lecteur correspondant de l'ordinateur.

Pour Windows Vista® uniquement

Après un court instant, la boîte de dialogue **Exécution automatique** s'affiche automatiquement.



- 3 Ouvrez le lecteur D (si D correspond au lecteur de CD-ROM) de l'**Ordinateur (Poste de travail)**, puis double-cliquez sur  pour lancer l'**Assistant de délivrance de code de certification**.



Mémo

• Procédez comme suit pour lancer l'Assistant de délivrance de code de certification :

1. Cliquez sur **démarrer**.
2. Cliquez sur **Exécuter**.

→ La boîte de dialogue **Exécuter** s'affiche.

3. Tapez le chemin d'accès (D:\KeyWizard2.exe) au fichier d'application, puis cliquez sur **OK**.

→ La boîte de dialogue **Select language (Sélectionner une langue)** s'affiche automatiquement.



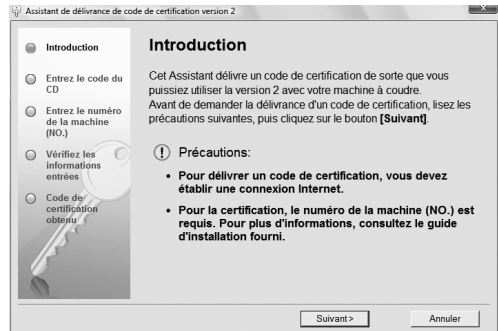
- 4 Sélectionnez la langue souhaitée, puis cliquez sur **OK**.



→ L'**Assistant de délivrance de code de certification version 2** apparaît.



- 5 Lisez les informations qui s'affichent, puis cliquez sur **Suivant**.



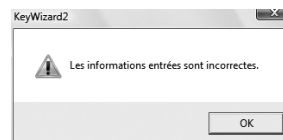
- 6 Tapez le code du CD à 15 chiffres figurant sur l'étiquette apposée sur le boîtier du CD de la trousse de mise à niveau, puis cliquez sur **Suivant**.



Si le message suivant s'affiche

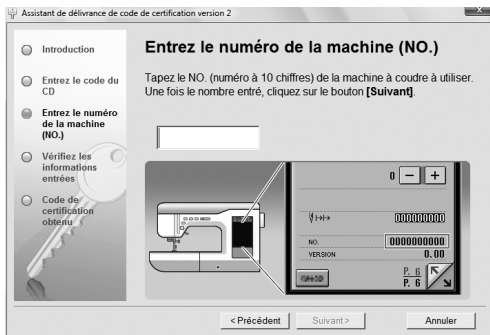
Vérifiez les points suivants. Pour fermer le message, cliquez sur **OK**.

- Des symboles ou des caractères autres que des lettres et des numéros ont-ils été entrés ?
- Le chiffre « 1 » ou la majuscule « I » a-t-elle été entrée de manière incorrecte ?
- Le chiffre « 0 » ou la majuscule « O » a-t-elle été entrée de manière incorrecte ?



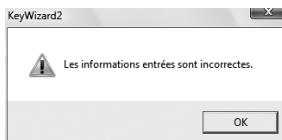


- 7 Tapez le numéro de la machine (NO.) noté à l'étape 1, puis cliquez sur **Suivant**.

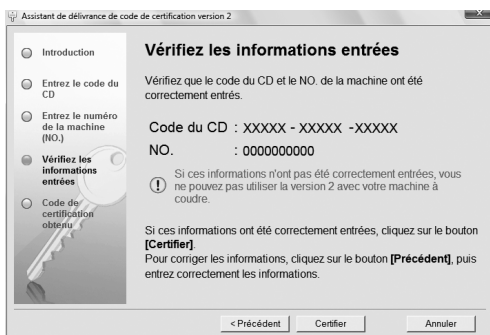


Si le message suivant s'affiche

Vérifiez que des symboles ou des caractères autres que des numéros n'ont pas été entrés. Pour fermer le message, cliquez sur **OK**.



- 8 Vérifiez les informations entrées, puis cliquez sur **Certifier** si elles ont été entrées correctement. Pour modifier les informations entrées, cliquez sur **Précédent**.



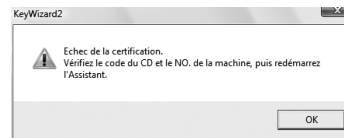
Remarque

- Pour obtenir un code de certification, vous devez établir une connexion Internet.

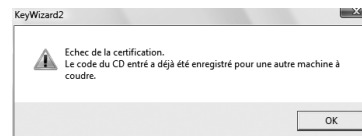
→ Connectez-vous au serveur de certification pour obtenir le code de certification de mise à niveau.

Si le message suivant s'affiche

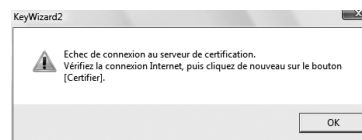
- Vérifiez que le code du CD et le numéro de la machine (NO.) ont été entrés correctement, puis répétez la procédure à partir de l'étape 3. Pour fermer le message, cliquez sur **OK**.



- Le code du CD n'est valide que pour une seule machine à coudre. Vérifiez que le code du CD a été entré correctement, puis répétez la procédure à partir de l'étape 3. Pour fermer le message, cliquez sur **OK**.



- Vérifiez la connexion Internet, puis cliquez de nouveau sur **Certifier**. Pour fermer le message, cliquez sur **OK**.



- 9 Notez le code de certification à 8 chiffres qui apparaît.



Remarque

- Après la mise à niveau de la machine à coudre vers la version 2, le code de certification doit être entré sur l'écran de la machine à coudre.



10 Cliquez sur **Terminer**.



11 Mettez la machine à coudre sous tension tout en appuyant sur la touche « Releveur du pied-de-biche » .

Utilisez le support USB ou un ordinateur pour installer l'application de mise à niveau pour la version 2 sur la machine à coudre.

Si le **support USB** doit être utilisé, reportez-vous aux instructions suivantes.

Si un **ordinateur** doit être utilisé, reportez-vous à la page 15.

Utilisation du support USB pour exécuter

l'installation 



12 Copiez le fichier **Application de mise à niveau vers la version 2** du CD-ROM sur le support USB.



Remarque

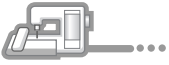
- Ne copiez pas un fichier autre que l'**application de mise à niveau pour la version 2** sur le support USB.



13 Appuyez sur  .



14 Insérez le support USB dans le connecteur de port USB de la machine.

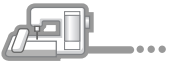


15 Appuyez sur **CHARGER**.

Appuyez sur **CHARGER** après avoir connecté le support USB contenant le fichier de mise à niveau.

ANNULER CHARGER

→ Lorsque le message **Mise à niveau terminée** s'affiche, l'installation de l'application de mise à niveau est terminée (en cas d'erreur, un message s'affiche en rouge).




16 Retirez le support USB.

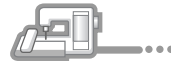
Passez à l'étape 17 à la page 16.

Utilisation d'un ordinateur pour exécuter

l'installation



12 Appuyez sur .

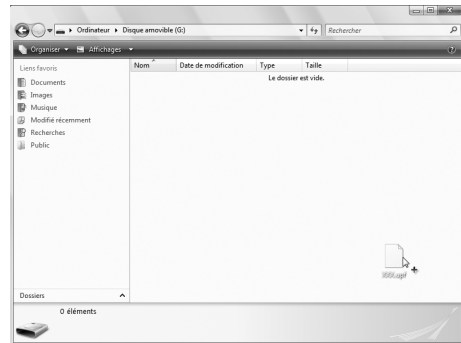


13 Branchez les connecteurs du câble USB dans les connecteurs de port USB correspondants de l'ordinateur et de la machine.

→ **Disque amovible** apparaît dans **Ordinateur (Poste de travail)**.



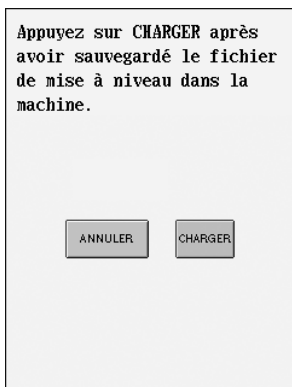
14 Copiez le fichier **Application de mise à niveau pour la version 2** du CD-ROM sur **Disque amovible**.



→ Le message **Connecté à un PC. Ne déconnectez pas le câble USB** s'affiche sur l'écran LCD/ACL de la machine à coudre.



- 15 Appuyez sur **CHARGER**.



→ Lorsque le message **Mise à niveau terminée.** s'affiche, l'installation de l'application de mise à niveau est terminée (en cas d'erreur, un message s'affiche en rouge).



- 16 Débranchez le câble USB.

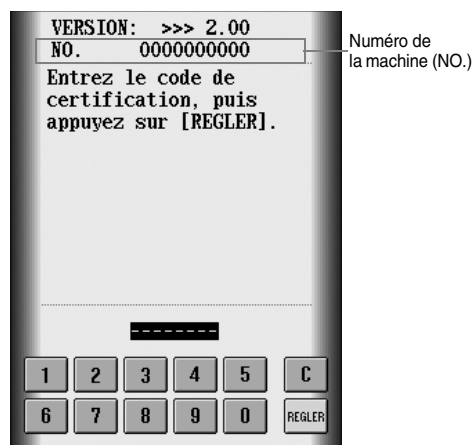


- 17 Mettez la machine à coudre hors tension, puis de nouveau sous tension.

→ L'écran suivant apparaît sur l'écran LCD/ACL.



- 18 Tapez le code de certification à 8 chiffres noté à l'étape 9, puis appuyez sur **REGLER**.



→ Une fois la mise à niveau vers la version 2 terminée, la machine à coudre redémarre automatiquement.



Remarque

- Si le message **Le code de certification est incorrect.** s'affiche, notez le numéro à 10 chiffres qui apparaît en regard de l'option « NO. » en haut de l'écran, puis répétez les étapes 2 et 10 pour obtenir le code de certification.
- Si vous avez perdu le code de certification, répétez les étapes 2 et 10 pour l'obtenir de nouveau.

CONTENIDO

Accesorios.....	18
Contenido del CD-ROM.....	18
Introducción a la instalación	18
Comprobación del entorno de funcionamiento	19
Procedimiento de instalación	19

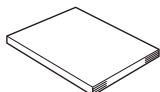
Accesorios

Compruebe que se proporcionan los siguientes componentes. Si falta o está dañado alguno, póngase en contacto con su distribuidor autorizado o con el Servicio de atención al cliente de Brother.

- CD-ROM (Para obtener más información sobre el contenido, consulte lo siguiente).



- Guía de instalación (esta guía)

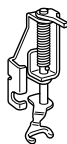


Asimismo, vienen incluidos en este kit tres pies prensatela muy útiles para acolchado libre y una tapa de la bobina con una regla para puntadas con una posición de la aguja (en el centro).

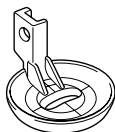
- Pie para acolchado libre "C"
Este pie prensatela se utiliza para crear mejores resultados en la costura libre con costura recta. Asegúrese de utilizar este pie prensatela con la placa de la aguja de costura recta.



- Pie para acolchado libre de punta abierta "O"
Este pie prensatela se utiliza para acolchado libre con una puntada de zig-zag o para acolchado libre de puntadas rectas en tela de un grosor irregular.



- Pie para acolchado repetido "E"
Este pie prensatela se utiliza para acolchado libre de 1/4" o 3/8" alejado de líneas o diseños.



- Tapa de bobina
La regla de esta tapa de la bobina sirve de referencia para las puntadas rectas con una posición de la aguja (en el centro).





Contenido del CD-ROM

- Asistente para la emisión de claves de certificaciones
- Manual de instrucciones del kit de actualizaciones versión 2 (PDF)
 - * Es necesario Adobe® Reader® o Adobe® Acrobat® Reader® para poder ver e imprimir el Manual de instrucciones.
- Aplicación de actualización para la versión 2
- Aplicación de actualización para la versión 1
 - * Para la versión más reciente de 1, visite <http://solutions.brother.com>.

Introducción a la instalación

En primer lugar, utilice el Asistente para la emisión de claves de certificaciones del CD-ROM que se incluye para obtener una clave de certificación. A

continuación, utilice la clave de certificación para instalar la aplicación de actualización para la versión 2 de la máquina de coser.

En los procedimientos siguientes,  indica las operaciones realizadas con la máquina de coser y  indica las operaciones realizadas con el ordenador.



[Paso 1] Anote el número de la máquina (NO.).



[Paso 2] Inserte el CD-ROM en la unidad de CD-ROM del ordenador y, a continuación, inicie el Asistente para la emisión de claves de certificaciones.



[Paso 3] Siga las instrucciones del asistente para obtener la clave de certificaciones.



[Paso 4] Instale la aplicación de actualización para la versión 2 de la máquina de coser.



[Paso 5] Reinicie la máquina de coser y, a continuación, introduzca la clave de certificaciones.



[Paso 6] Cuando haya terminado la actualización, la máquina de coser se reinicia automáticamente.

Comprobación del entorno de funcionamiento

Antes de iniciar el Asistente para la emisión de claves de certificaciones, compruebe que el ordenador al que se va a conectar cumple las siguientes condiciones de funcionamiento.

Ordenador	PC IBM u ordenador compatible
Sistema operativo	Windows® 98SE* ¹ , Me, 2000, XP o Windows Vista®
Unidad de CD-ROM	Se necesita para la instalación
Otros	Disponible la conexión a Internet y un puerto USB disponible (necesario para actualizar la máquina de coser)

* IBM es una marca registrada de IBM Corporation en Estados Unidos y otros países.

* Windows es una marca registrada de Microsoft Corporation en Estados Unidos y otros países.

¹ Windows 98SE necesita un controlador. Descargue el controlador de nuestro sitio Web (<http://solutions.brother.com>). Además, sólo Windows 98 Second Edition puede utilizar el controlador.

Procedimiento de instalación

En el siguiente procedimiento se describe cómo actualizar la máquina de coser a la versión 2.



Nota

- Si el procedimiento que se describe a continuación no se realiza totalmente, la máquina de coser no se podrá actualizar a la versión 2.
- Para obtener una clave de certificaciones, es necesario tener acceso a Internet.

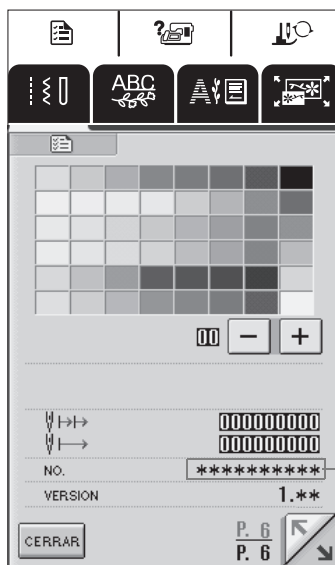


- 1 Anote el número de 10 dígitos (número de la máquina) que se muestra al lado de "NO." en P.6 de la pantalla de ajustes.



Recuerde

- Puesto que este número se va a introducir cuando se obtiene una clave de certificaciones, asegúrese de escribirlo correctamente.



Nota

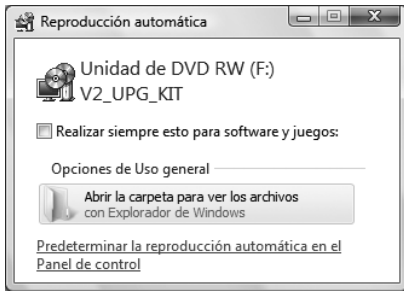
- Si aparece al lado de "NO." una información distinta del número de 10 dígitos, actualice la máquina de coser a la versión 1.01 o posteriores antes de instalar la aplicación de actualización. Para obtener más información sobre el procedimiento de actualización, consulte la página 208 del Manual de instrucciones de la máquina de coser.
- El número que aparece al lado de "NO." es diferente del número de serie (Nº SER.) de la etiqueta de la parte trasera de la máquina.




- 2 Inserte el CD-ROM en la unidad de CD-ROM del ordenador.

Sólo para usuarios de Windows Vista®

Transcurridos unos instantes, aparecerá automáticamente el cuadro de diálogo **Reproducción automática**.



- 3 Abra la unidad D (cuando la unidad D es la unidad de CD-ROM) de **Equipo (Mi PC)** y haga doble clic en  para iniciar el **Asistente para la emisión de claves de certificaciones**.

Recuerde

- El procedimiento siguiente se puede utilizar para iniciar el Asistente para la emisión de claves de certificaciones.
 - Haga clic en **Inicio**.
 - Haga clic en **Ejecutar**.

→ Aparecerá el cuadro de diálogo **Ejecutar**.

 - Escriba la ruta (D:\KeyWizard2.exe) en el archivo de la aplicación y, a continuación, haga clic en **Aceptar**.

→ Aparece automáticamente el cuadro de diálogo **Select language (Elegir idioma)**.



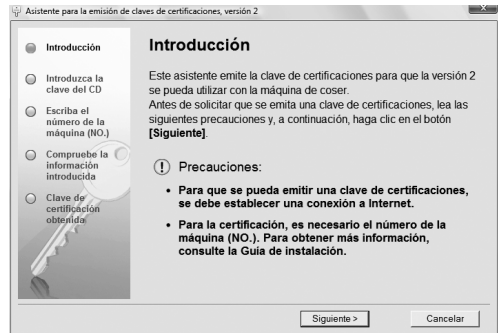
- 4 Seleccione el idioma deseado y, a continuación, haga clic en **OK**.



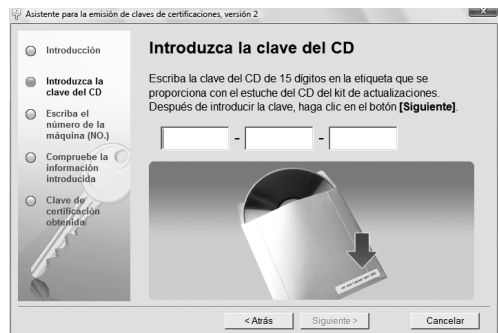
→ Aparece el **Asistente para la emisión de claves de certificaciones, versión 2**.



- 5 Lea la información que aparece y, a continuación, haga clic en **Siguiente**.



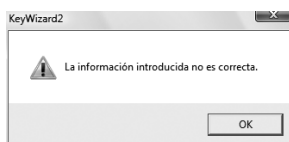
- 6 Escriba la clave del CD de 15 dígitos en la etiqueta que se proporciona con el estuche del CD del kit de actualizaciones y, a continuación, haga clic en **Siguiente**.



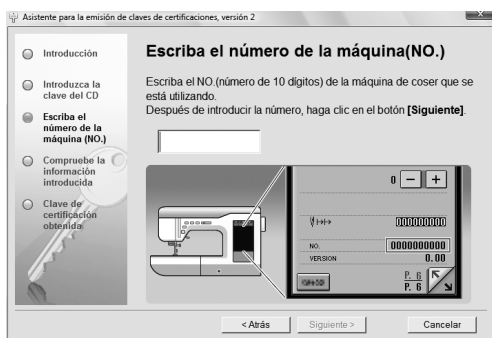
Si aparece el siguiente mensaje

Compruebe lo siguiente. Para cerrar el mensaje, haga clic en **OK**.

- ¿Hay símbolos o caracteres introducidos que no son letras ni números?
- ¿Se ha introducido incorrectamente el número "1" o la letra mayúscula "I"?
- ¿Se ha introducido incorrectamente el número "0" o la letra mayúscula "O"?

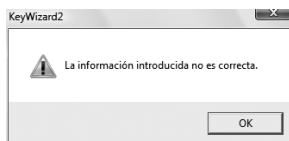


- 7 Escriba el número de la máquina (NO.) que se ha escrito en el paso 1 y, a continuación, haga clic en **Siguiente**.

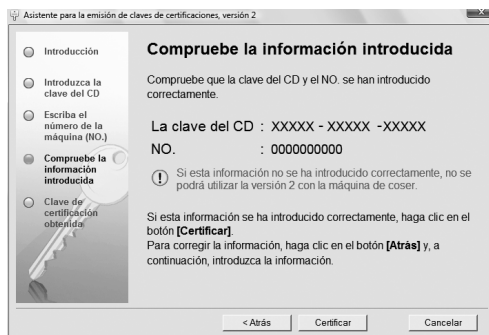


Si aparece el siguiente mensaje

Compruebe que no se han introducido símbolos ni caracteres que no sean números. Para cerrar el mensaje, haga clic en **OK**.



- 8 Compruebe la información introducida y, a continuación, haga clic en **Certificar** si se ha introducido correctamente. Para cambiar la información introducida, haga clic en **Atrás**.



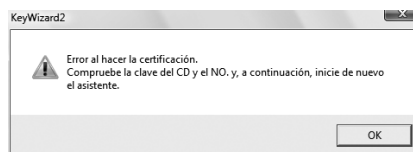
Nota

- Para que se pueda emitir una clave de certificaciones, se debe establecer una conexión a Internet.

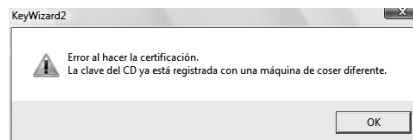
→ Conecte con el servidor de certificaciones y, a continuación, obtenga la clave de certificaciones actualizada.

Si aparece el siguiente mensaje

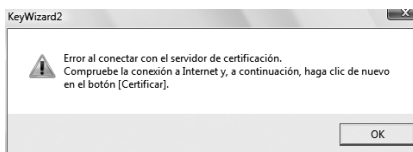
- Compruebe que la clave del CD y el número de la máquina (Nº) se han introducido correctamente y, a continuación, repita el procedimiento desde el paso 3. Para cerrar el mensaje, haga clic en **OK**.



- La clave del CD es válida sólo para una máquina de coser. Compruebe que la clave del CD se ha introducido correctamente y, a continuación, repita el procedimiento desde el paso 3. Para cerrar el mensaje, haga clic en **OK**.

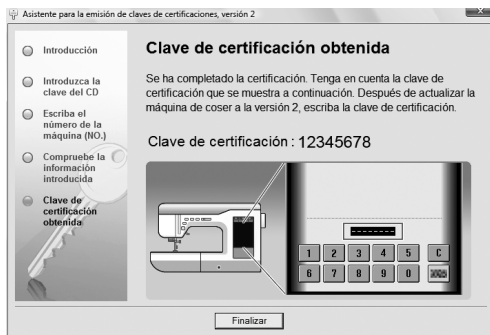


- Compruebe la conexión a Internet y, a continuación, haga clic de nuevo en **Certificar**. Para cerrar el mensaje, haga clic en **OK**.





- 9 Escriba la clave de certificaciones de 8 dígitos que aparece.



Nota

- Después de actualizar la máquina de coser a la versión 2, se debe escribir la clave de certificaciones en la pantalla de la máquina de coser.



- 10 Haga clic en **Finalizar**.



- 11 Encienda la máquina de coser mientras pulsa el botón de "elevador del pie prensatela".

Utilice un dispositivo USB o un ordenador para instalar la aplicación de actualización para la versión 2 de la máquina de coser.

Si se va a utilizar un **dispositivo USB**, consulte las instrucciones siguientes.

Si se va a utilizar un **ordenador**, consulte la página 23.

Al utilizar un dispositivo USB para realizar la instalación



- 12 Copie **Aplicación de actualización para la versión 2** de la unidad de CD-ROM al dispositivo USB.

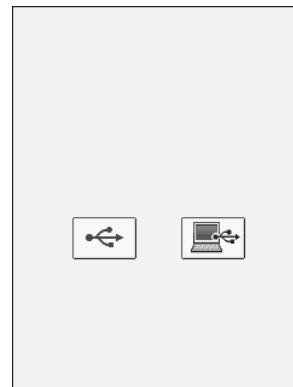


Nota

- No copie ningún archivo que no sea **Aplicación de actualización para la versión 2** en el dispositivo USB.



- 13 Pulse



- 14 Inserte el dispositivo USB en el conector del puerto USB de la máquina.



15 Pulse **CARGAR**.

Pulse **CARGAR** después de conectar el dispositivo USB que contiene el archivo de actualización.

CANCELAR CARGAR

→ Cuando aparece el mensaje **Actualización terminada.**, la instalación de la aplicación de actualización se ha completado. (Si ha ocurrido algún error, aparecerá un mensaje en rojo).




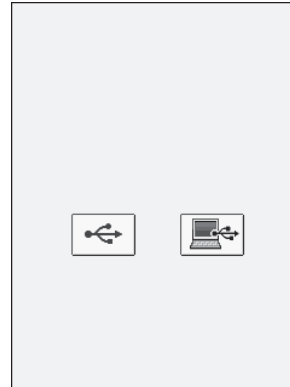
16 Extraiga el dispositivo USB.

Siga con el paso 17 de la página 24.

Al utilizar un ordenador para realizar la instalación



12 Pulse .

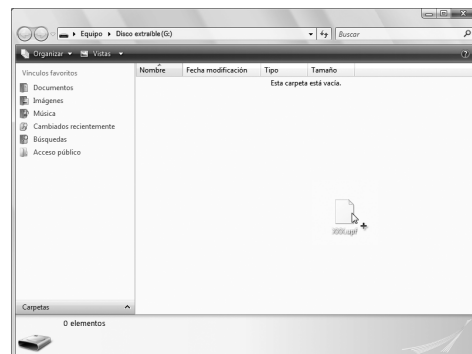


13 Conecte el cable USB a los correspondientes conectores USB en el ordenador y en la máquina.

→ **Disco extraíble** aparece en **Equipo (Mi PC)**.



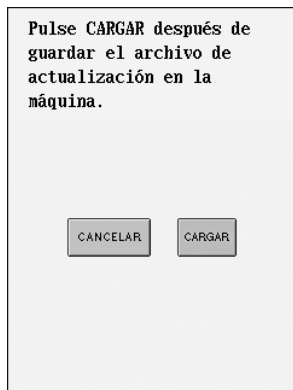
14 Copie **Aplicación de actualización para la versión 2** de la unidad de CD-ROM a **Disco extraíble**.



→ Aparece en la pantalla LCD de la máquina de coser el mensaje **Conectado al PC. No desconecte el cable USB.**



15 Pulse **CARGAR**.



→ Cuando aparece el mensaje **Actualización terminada.**, la instalación de la aplicación de actualización se ha completado. (Si ha ocurrido algún error, aparecerá un mensaje en rojo).



16 Desenchufe el cable USB.

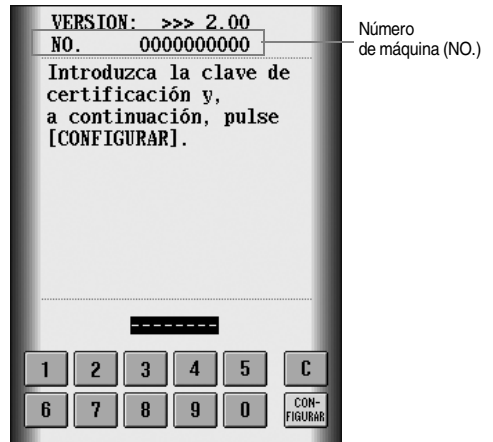


17 Apague la máquina de coser y, a continuación, enciéndela de nuevo.

→ Aparecerá la pantalla siguiente en la LCD.



18 Escriba la clave de certificaciones de 8 dígitos que se ha escrito en el paso 9 y, a continuación, pulse **CONFIGURAR**.



→ Cuando ha terminado la actualización a la versión 2, la máquina de coser se reinicia automáticamente.



Nota

- Si ha aparecido el mensaje **La clave de certificación no es correcta.**, escriba el número de 10-dígitos que aparece al lado de "NO." en la parte superior de la pantalla y, a continuación, repita los pasos 2 a 10 para obtenerla.
- Si se ha perdido la clave de certificación, repita los pasos 2 a 10 para obtenerla.

